



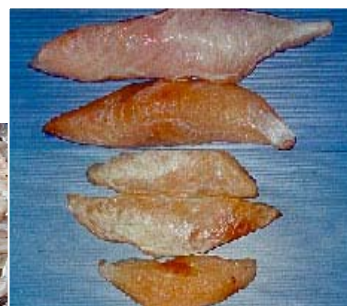
## แนวทางการแก้ไขปัญหาปลากบเป้าเพื่อคุ้มครองผู้บริโภค



กองควบคุมอาหาร

### ลักษณะทั่วไปของปลากบเป้า

ปลากบเป้า (Puffer fish) หรือที่ชาวบ้าน เรียกว่า ปลาเนื้อไก่ เป็นปลากระดูกแข็ง อาศัยอยู่ได้ทั้งในน้ำจืดและน้ำเค็ม พบทั้งในทะเลอ่าวไทย และทะเลอันดามัน ในเขตอากาศร้อนและอบอุ่น



### ความเป็นพิษ

1. ปลากบเป้าจะมีพิษมากที่สุดในส่วนของ (เครื่องใน ไข่ ตับ ลำไส้ อวัยวะสืบพันธุ์)
2. พิษที่พบในปลากบเป้าทะเลเป็นพิษจำพวก Tetrodotoxin (TTXs)
3. ทนความร้อนได้สูงซึ่งการต้ม ทอด ยังไม่สามารถทำลายสารพิษได้

4. ปักเป้าเหลืองมืออยู่ทั้งหมด 28 สายพันธุ์ แต่นิยมจับนำมาบริโภคในประเทศไทยมี 3 สายพันธุ์ คือ *Lagocephalus lunaris* , *Lagocephalus spadiceus* และ *Lagocephalus inermis* ซึ่ง 2 สายพันธุ์แรกข้อมูลจากกรมประมงแจ้งว่ามีพบพิษแต่สายพันธุ์ที่ 3 ยังไม่มีหลักฐานการพบพิษ (แต่มีปริมาณการจับน้อย) ซึ่งความรุนแรงของพิษยังขึ้นอยู่กับปัจจัยต่างๆ เช่น นานน้ำ ฤดูกาลวางไข่ เป็นต้น

### อาการเกิดพิษและการรักษา

อาการเกิดพิษแบ่งออกเป็น 4 ชั้น คือ

**ชั้นแรก** ชาที่ริมฝีปาก ลิ้น ปลายนิ้วมือ คลื่นไส้ วิงเวียน อาเจียน  
กระสับกระส่าย

**ชั้นที่สอง** ชามากขึ้น อาเจียนมาก อ่อนเพลีย แขนขาไม่มีแรง ยืนและเดินไม่ได้

**ชั้นที่สาม** เคลื่อนไหวแขนขาไม่ได้ พูดลำบาก จนถึงพูดไม่ได้ เนื่องจากสาย  
กล่องเสียงเป็นอัมพาตผู้ป่วยยังรู้สึกตัว

**ชั้นที่สี่** กล้ามเนื้อเป็นอัมพาตทั่วไป หายใจลำบาก เขียวคล้ำหมดสติ  
รูม่านตาโตเต็มที่ ไม่มีปฏิกิริยาต่อแสง ถ้าไม่ได้รับการรักษาที่ถูก  
ต้องผู้ป่วยจะเสียชีวิตในเวลาอันรวดเร็ว

**การรักษา** เนื่องจากยังไม่มียาแก้พิษ จึงรักษาตามอาการ เช่น ใช้เครื่องช่วย  
หายใจ อาเจียน หรือการขั้บถ่าย เป็นต้น

### ความเป็นมา

1. ประกาศกระทรวงสาธารณสุข (ฉบับที่ 264) พ.ศ.2545 เรื่อง กำหนดอาหารที่ห้ามผลิต นำเข้า และจำหน่าย
2. หนังสือร้องเรียนจากสมาคมประมงผ่านจังหวัดสมุทรสงครามกระทรวงมหาดไทย หนังสือสำนักเลขาธิการนายกรัฐมนตรีให้ทบวงประกาศฯ
3. สำนักงานฯ ได้นำเสนอคณะกรรมการ (อ.2) ทบวงประกาศฯ มติที่ประชุมให้คงไว้
4. รายการถอดรหัสนำเสนอเรื่องปลาปักเป้ามรณะและสมาคมประมงมีหนังสือขอความอนุเคราะห์นักวิชาการและนักวิจัย

5. สำนักงานฯ จัดประชุมหน่วยงานภาครัฐเบื้องต้น เมื่อวันที่ 25 ต.ค. เพื่อหาแนวทางป้องกันและแก้ไขปัญหา

### การดำเนินงานปี 50

1. ปีงบประมาณ 2550 สำนักงานฯ ได้จัดทำโครงการจัดทำมาตรการป้องกันปัญหาปลาปักเป้าเพื่อคุ้มครองผู้บริโภค
2. แต่งตั้งคณะทำงานประกอบด้วยภาครัฐและเอกชนที่เกี่ยวข้อง
  - \* ประชุมครั้งที่ 1 เมื่อวันที่ 9 มีนาคม 2550 ได้ประเด็นการดำเนินงาน 7 ข้อเพื่อหาข้อยุติปัญหาปลาปักเป้า
  - \* ประชุมครั้งที่ 2 เมื่อวันที่ 25 พฤษภาคม 2550 เพื่อให้ทุกภาคส่วนที่รับเป็นเจ้าภาพนำเสนอแผนงานโครงการต่อคณะทำงาน และ สกว. เพื่อพิจารณาและขอรับดำเนินการ
  - \* ประชุมครั้งที่ 3 เมื่อวันที่ 19 กรกฎาคม 2550 เพื่อให้ทุกภาคส่วนรายงานความคืบหน้า

### แนวทางการดำเนินงาน 7 ประเด็น

1. ความชัดเจนของสายพันธุ์และความเป็นพิษ
2. อุปกรณ์การตรวจสอบสารพิษ/เอกลักษณ์
3. ปัจจัยทางเศรษฐกิจเกี่ยวกับความคุ้มค่า คู้มทุนและความเป็นสัตว์เศรษฐกิจของปลาปักเป้า
4. ผลกระทบต่อประมงรายย่อย รวมถึงแบบจำลองความน่าจะเป็น
5. การจัดการกองทุนและค่าชดเชยความเสียหายรวมทั้งการเฝ้าระวังติดตามของผู้ประกอบการ
6. การจัดหาวัคซีนเพื่อป้องกันและแก้ไข
7. ประเด็นข้อกฎหมายและบังคับใช้ที่สัมพันธ์กับความรุนแรงที่เกิดขึ้น

## ความคืบหน้าในการดำเนินงาน

หน่วยงาน ที่รับผิดชอบ	ประเด็นการดำเนินงาน	ผลการดำเนินงาน
กรมประมง	1. ความชัดเจนของสายพันธุ์ ความเป็นพิษ	สำรวจ ม.ค.-มิ.ย.50 6 ครั้ง 217 ตัวอย่าง พบสาย พันธุ์ <i>Lagocephalus lunaris</i> มากที่สุด และ พบพิษคิดเป็นร้อยละ 34.38
กรมวิทย์ / สกว. / ม.แม่โจ้ / ม.เกษตรศาสตร์	2. อุปกรณ์การตรวจสอบสารพิษ / เอกลักษณ์	1. มีขั้นตอนการผลิตและการเตรียมการชุด ทดสอบชัดเจน มีข้อมูลอันตรายของความเป็น พิษเป็นประโยชน์ในการกำหนดระดับสารพิษ 2. สกว.อนุมัติงบให้กับทีมอาจารย์ ม.แม่โจ้เพื่อ ศึกษากายวิภาคและอนุมัติเพิ่มเติมโครงการ ตรวจพิสูจน์ DNA ของอาจารย์ ม.เกษตรศาสตร์
สมาคมประมง / สสจ.สมุทรสาคร	3. ปัจจัยทางเศรษฐกิจเกี่ยว กับความคุ้มค่า คุ่มทุน และความเป็นสัตว์ เศรษฐกิจของปลาปักเป้า 4. ผลกระทบต่อประมงราย ย่อย รวมถึงแบบจำลอง ความน่าจะเป็น 5. การจัดการกองทุนและค่า ชดเชยความเสียหาย รวม ทั้งการเฝ้าระวังติดตาม ของผู้ประกอบการ	สมาคมและสหกรณ์ประมงกำลังปรับเปลี่ยนผู้ บริหาร ให้รับประสานกับจังหวัดในการเสนอแผน งานดำเนินการและการแต่งตั้งคณะกรรมการร่าง รูปแบบกองทุน
สถานเสาวภา	6. การจัดหาวัคซีนเพื่อป้อง กันและแก้ไข	การรักษาโดยใช้ยาขับปัสสาวะเพื่อกำจัด TTXs นำเสนอโครงการฯ ให้ สกว. พิจารณาคั้งต่อไป

อย.	7. ประเด็นข้อกฎหมายและ บังคับใช้ที่สัมพันธ์กับ ความรุนแรงที่เกิดขึ้น	เป็นการตกลงเห็นชอบร่วมกันว่าหากมีข้อมูลชัดเจนทั้ง 6 ประเด็น ข้อกฎหมายจึงจะชัดเจน
-----	--	--

### 3. สำนักงานฯ มีหนังสือถึงสำนักกระบวนขอความร่วมมือให้รวบรวมข้อมูลเชิงระบาด และสถิติการตาย

#### ความคืบหน้า :

สำนักกระบวนได้ประสานไปยังโรงพยาบาลและสถานเฝ้าระวังทั่วประเทศให้เก็บรวบรวมข้อมูลการระบาดและรายงานให้สำนักกระบวนทราบเป็นประจำทุกเดือน ซึ่งขณะนี้ยังไม่มีข้อมูลที่รายงานกลับมา เนื่องจากการเก็บข้อมูลด้วยการให้กรอกแบบสอบถามอาจจะไม่ได้ออกมาที่ถูกต้อง ซึ่งจะวางแผนเพื่อปรับข้อมูลและวิธีการเก็บตัวอย่างแบบใหม่

#### ข้อสังเกตและประเด็นเพิ่มเติม

1. กรณีสารพิษที่พบในเนื้อปลาเกิดจากการปนเปื้อนจากการแล่ถูกอวัยวะ หรือเกิดในมัดกล้ามเนื้อ มอบกรมประมงศึกษาเพิ่มเติม
2. สำนักกระบวนแจ้งเป็นทางการอีกครั้งกับ สสจ. ให้ประสานไปยังงานระบาดจังหวัดไม่ใช้ไปยังงานคุ้มครองผู้บริโภค
3. กลุ่มตรวจสอบและสำนักงานสาธารณสุขจังหวัด ให้ตรวจสอบรอบ ๆ สถาบันการศึกษาจากการรายงานเหตุที่เกิดขึ้นพื้นที่เสี่ยง
4. โครงการความต้องการ/ยอมรับการบริโภคปลาปักเป้าของกองควบคุมอาหารร่วมกับสถาบันเทคโนโลยีพระจอมเกล้าเจ้าคุณทหารลาดกระบัง ให้ปรับแก้และเสนอที่ประชุมครั้งต่อไป เพื่อขอสนับสนุนจาก สกว.
5. สกว. ให้ อย.มีหนังสือเห็นชอบโครงการที่ผ่านการพิจารณาจากคณะทำงานฯ

#### ประโยชน์ที่คาดว่าจะได้รับ

1. นำข้อมูลที่ได้ไปพิจารณาทบทวนประกาศฯ (ฉบับที่ 264) พ.ศ. 2545 เรื่อง กำหนดอาหารที่ห้ามผลิต นำเข้า และจำหน่าย

2. เจ้าหน้าที่ภาครัฐมีมาตรการป้องกันปัญหาที่เกิดขึ้นอย่างเป็นรูปธรรม ควบคู่ไปกับ มาตรการทางกฎหมาย
3. มีวิธีการตรวจสอบคุณภาพและความปลอดภัยของปลาปักเป้าที่รวดเร็วแม่นยำ
4. ผู้ประกอบการเข้าใจและปฏิบัติตามกฎหมายอย่างถูกต้อง
5. ผู้บริโภคมีความรู้ความเข้าใจเกี่ยวกับปลาปักเป้าและการเลือกซื้อ

\*\*\*\*\*

Fact sheet อาหาร / ฉบับที่ 13 / วันที่ 6 สิงหาคม 2550